



---

**Original Article: MONDO INTERIORE DELL'UOMO COME UN PROBLEMA SOCIOLOGICO**

**Citation**

Ubaydullaeva R.T., Mondo interiore dell'uomo come un problema sociologico. *Italian Science Review*. 2014; 4(13). PP. 617-623.

Available at URL: <http://www.ias-journal.org/archive/2014/april/Ubaydullaeva.pdf>

**Author**

Raisa T. Ubaydullaeva, Cand. Phil. Sci, Docent, National University of Uzbekistan, Uzbekistan.

Submitted: April 17, 2014; Accepted: April 25, 2014; Published: April 30, 2014

Cambiamenti radicali nei rapporti di proprietà, la divisione sociale del lavoro e di organizzazione, la trasformazione della struttura politica della società hanno portato a nuove forme di differenziazione sociale. A questo proposito, c'è un problema prima sociologia sviluppo integrale-differenziale di base teorica e metodologica per spiegare la varietà di forme, livelli, modi di vita, creando il concetto, costituito spiegazione della capacità di auto-sviluppo e auto-organizzazione. Come concetto, un modo accettabile per spiegare il pensiero e le azioni dei soggetti, le forze spirituali e morali interni plasmare le cosiddette leggi non scritte della vita, agisce sociologia riflessiva. Essa contribuisce a creare una prospettiva più strategica dello sviluppo sociale.

Di particolare importanza è lo sviluppo della riflessione metodologica come un processo di conoscenza di sé, in termini di risolvere i problemi di "etica situazionale" prakseologizma primitivo e relativismo [1,p.21]. La modifica delle condizioni, il supporto tecnico di per sé non portano ai risultati desiderati. Hai bisogno di un nuovo pensiero sul piano riflessiva, incentrata sulla costante aggiornamento, lo sviluppo di soluzioni personalizzate in un ambiente in rapida evoluzione. Commerciali, modifiche tecniche economiche consistono principalmente dall'interazione di persone dipenderà pensare mezzi determinati da

interno natura socio-culturale dell'uomo come soggetto della vita. A causa della crescente complessità della società e la sua differenziazione tendenze contraddittorie problema di auto-riflessione, sistematica motore di ricerca interno ha un proprio modello di sviluppo di importanza scientifica e pratica.

Persona confronta continuamente il suo vero io con l'ideale, porta sul funzionamento interno di auto-comprensione, l'autostima e il sé. Il risultato è l'individuazione della vita sociale, formata disposizioni personalità. Analisi riflessiva della struttura della personalità in collaborazione con le circostanze esterne distingue la "vera pace interiore, il risultato che l'individuo ha sviluppato, perfezionato in sé come capacità che agiscono attivamente [2,p.87] Si esprime nel concetto di I, che supporta i saldi e le coordinate. Non Maturità di riferimento interno sistema di coordinate sottopone una persona non critica di tutti i tipi, compresi gli impatti negativi.

Ogni persona ha bisogno di sostegno morale, le loro priorità nazionali, richiesto senso di affinità con il passato, si sa, sublime. Crisi spirituale-non solo uno stato d'animo della società, questo è questioni puramente pratiche. Che l'esercito dovrebbe proteggere (lo Stato, il potere, la gente, il territorio)? In nome di che dovrebbe aumentare la produzione (in nome dei

proprietari, per fini egoistici stretti, per il bene del popolo?). Unità spirituale necessaria tra ciò che è stato; distante; e ciò che sarà. Fornisce criteri di valutazione della presente, suggerisce la direzione di sviluppo, contribuisce al raggiungimento del senso della vita.

Trovare il senso della vita è uno dei problemi esistenziali dell'uomo e della società. Si tratta di un principio fondamentale dell'attività creativa e meno a che fare con i bisogni materiali, ma con l'approvazione di valori morali culturali, con l'acquisizione del suo posto e lo scopo di trasformare la società. Nell'era chiave moderna, questi processi sono complessi, contraddittori, attraverso tentativi, errori e gravi perdite. Durkheim definisce anomia come "uno stato di vuoto normativo dei valori caratteristici dei periodi di transizione e di crisi e lo stato della società, quando le vecchie norme e valori non si applicano più, e il nuovo non è ancora stato stabilito [2,p.269].

Nelle teorie della psicologia cognitiva tentativi di spiegare le relazioni intrapersonali ed interpersonali analizzando l'impatto delle conoscenze sul comportamento umano. Correlare logico e illogico, razionale e irrazionale, cognitivismo ha cercato di svelare gli aspetti umanistici del comportamento umano, che consiste nella prevenzione del disagio psicologico. "La cornice concettuale", "equilibrio", "consonanza", "dissonanza"-il concetto di cognitivismo hanno attirato l'attenzione sui problemi della vita interiore dell'individuo, alle esperienze associate a comportamenti irrazionali. Nella teoria della dissonanza cognitiva, Festinger L. "Stima te", "conoscenza di sé", la loro coerenza, coerenza, coerenza sono considerati come il più importante bisogno umano. Dissonance da Festinger,-una "due elementi, considerati isolatamente, sono in un rapporto in cui un elemento segue la negazione dell'altro" [3,p.101-102]. La contraddizione viene interpretato come uno squilibrio di elementi della coscienza, che porta a stress. F. Haider

e L. Festinger cercato di sviluppare sistemi per massimizzare la conformità sia sistema cognitivo intrapersonale (conoscenze, opinioni, credenze) e nelle relazioni interpersonali.

Teoria F. Haider e L. Festinger dare un po' nella conoscenza del mondo interiore dell'uomo. Presupposti errati delle loro teorie. In primo luogo-è lo studio astratta e frammentaria della coscienza. "Per capire come" organizzato "attore attivo e quale meccanismo indirizzando la propria attività interna, è necessario prima di tutto per presentarlo come alcuni integrità" [4,p.92]. Selezione dei singoli elementi di coscienza e di misurazione loro equilibrio non rivela il vero stato di pace interior, "ma la percezione di alcune relazioni [5,p.176]". Oltre valutazione sentimenti contrasta conoscenza, sono anche il risultato di esperienze e conoscenze, ma uno stato mentale caratterizzato dal rapporto di tutti i suoi componenti.

Un altro svantaggio di cognitivismo è quello di considerare i rapporti sociali dell'individuo in alcune situazioni astratte indipendenti dalla loro connessione con specifico storico e socio-economico base [4,p.92]. Di conseguenza, la procedura di misurazione non rivela l'essenza del conflitto interno e il contenuto effettivo della coscienza. Nel processo di ottenere l'unità e l'integrità del mondo spirituale ha un valore del rapporto senso dominante è la forza che è in grado di riflettere i fenomeni negativi. Dissonance include nella sua definizione, non solo cognitivo-psicologico, ma anche senso sociale-attività. Dissonanza è la disintegrazione associato con la scomparsa di un universale, un modello generale di interazione, diffidenza del regime costruito comprensione della situazione.

Sociologia riflessiva deriva da un approccio olistico azioni coscienti di ricostruzione che sono intrinsecamente dicotomia esistenziale della personalità, una divisione della sua essenza alle esigenze delle regole, morale, valori e motivazioni non sempre coincide con la ragione e di

coscienza. Dissonance include nella sua definizione, non solo cognitivo-psicologico, ma anche senso sociale-attività. Il concetto di "dissonanza" nel senso sociologico significa non corrispondente sistema interno di coordinate: la conoscenza, le credenze, le posizioni morali di requisiti strutturali e funzionali del sistema sociale. Identificazione personale è un equilibrio, una combinazione armoniosa di pratica con le esigenze spirituali e sviluppo umano avviene in tensione reciproca dar luogo a attività. Attraversando l' interno con l' esterno in diverse culture attraverso forme appropriate. Ma a nuovo, eccellente incluso nella coscienza individuale, si deve trovare un nome e un luogo valore nella lingua di cultura, collegarsi con interno sistema sensoriale-valore-razionale di coordinate. Questo è un processo complesso e contraddittorio dipende dal livello, la qualità, le caratteristiche di auto-riflessione, da cui non può ignorare la scienza senza snaturare la sua stessa essenza. Pertanto, per massimizzare il rispetto si ottiene assegnando o norme accettate di comportamento o dichiarazioni di singoli concetti e valori.

Problema puramente umano Erich Fromm chiama il problema di acquisizione del significato sociale e la direzione dell'azione soggetto. Minando la capacità di attività produttiva porta all'instabilità della società, crisi e stagnazione. Il bisogno umano di sostegno sociale per sviluppare le loro capacità individuali trasformati in consumatori, lovkacheskie, i principi distruttivi della vita. L'azione sociale in questo caso diventa caotico insufficiente si verificano sotto l'influenza delle emozioni negative e stati d'animo. Pertanto, nel determinare lo stato del mondo interiore dei criteri di integrità, equilibrio e armonia diventano di primaria importanza.

Nel mondo spirituale di elementi artificiali costantemente andando ricombinazione, nuovi collegamenti: uno per le leggi della logica, l'altra da un finora poco conosciute le regole dell'immaginazione produttiva, il terzo

misterioso "logica di buon senso" o intuizione. Ma in questo flusso cambiando di coscienza viene memorizzato all'interno, spina dorsale costante I, costituendo un vero mondo interiore dell'uomo, il risultato è che ha sviluppato, perfezionato in se stesso come abilità di recitazione [6,p.87]. Questo scheletro rappresenta una formazione spirituale olistico, invariante, conservati in una coscienza in costante evoluzione.

Studio sociologico del mondo interno comprende tre aspetti: cognitivo, normativo e personale sfera significato di attività. Armonia Criterio caratterizza l'equilibrio di sentimenti, norme, valori e comprensione in un range da negativo a positivo, l'integrità della attività cosciente, componenti costanti del sistema di coordinate. Per determinare il grado di armonia interiore è necessario combinare i contenuti della esperienza di vita dei soggetti, le loro intenzioni con le condizioni oggettive di vita e le circostanze. Contraddizione moderna tra senso soggettivo e la funzione sociale può essere rappresentata come una soluzione dicotomie esistenziali tra interno ed esterno, reale e ideale, e ha chiesto la laurea, ecc Questo permette un mezzo per raggiungere il successo nel raggiungimento degli obiettivi, la creazione di istituzioni per neutralizzare i processi negativi.

Applicazione metodologia riflessiva richiede lo sviluppo di strumenti, fra i quali siano indicatori. Gli indicatori sono costruiti come riproduzione di dicotomie reali della vita moderna, in cui soluzione è la formazione della struttura di attività. Essi sono espressi in antinomie coscienza. Tentare di analizzare le antinomie coscienza procedura avviata C. Osgood differenziale semantico [7]. Essa mira a determinare i valori di qualità e di intensità di c utilizzando una serie di aggettivi-contrari 3m per gruppi di fattori: la valutazione, l'attività e la forza. Il lato positivo di questa tecnica è che fornisce il più rispondente ad attuare scelta di "valori" nello spazio semantico. Ma per questo è necessario presentare la diversità dei

problemi reali della vita sociale e delle loro antinomie madri di pensiero. Tuttavia, la riduzione della varietà di risorse mentali agli schemi più semplici dà l'opportunità di scoprire le vere contraddizioni della vita, e ignorando il sé interiore e disposizioni di personalità-processi mentali reali. A tale scopo, la costruzione di indicatori dovrebbe essere attuata attraverso la riproduzione delle reali dicotomie della vita moderna, in cui soluzione è la formazione della struttura di attività.

Indicatori riflettenti dicotomie rappresentazione della vita reale esprimono se stessi in benchmark interni e le possibilità reali della società. Questa performance Opposizioni attività intrapersonale, comunicativo, ed intenzionale. Nel processo di ottenere l'unità e l'integrità del mondo spirituale ha un valore del rapporto senso dominante è la forza che è in grado di riflettere i fenomeni negativi. Come risultato del sistema sensoriale generata coordinata valore razionale, caratterizzata da una serie specifica di guida spirituale, fulcro di cui è una scelta morale ed etica.

Di conseguenza, ci sono quattro tipi di indicatori: 1. Indicatori di identità culturale, servono come punto di partenza per la strutturazione di azione sociale. Self-aiutare te stesso, ho sentito l'apertura di senso introspettivo-individualista, ma il suo contenuto è chiaramente sociale e ideologica [8,p.87]. Uso di "io" e "me" D. Mead ha cercato di dimostrare il meccanismo di socializzazione, composto di influenza "altro generalizzato" sul comportamento degli individui a interiorizzare l'impostazione dell'ambiente e l'adozione di ruoli sociali [9,p.222], ma il suo concetto di "auto" dissolve in "amico" e perde le sue qualità individuali. Il meccanismo di attività cosciente è espresso in costante "biforcazione" della coscienza sulla I-interno ed esterno I-I-I-reale e immaginaria, I-I-desiderabile e indesiderabile, ecc Il processo interno di formazione di I-molto complesso, contraddittorio e difficile processo, dal

momento che ci sono forti orientamento socio-culturale: famiglia, gruppo, per se stessi, per i valori che sono alla base delle attività delle persone. A differenza di verità scientifiche, le verità della soggettività umana non si basano su fatti, è l'armonia del sé interiore con la vita e processi sociali. Caratteristiche intrapersonali: il livello di equilibrio, lo stato di salute mentale, il grado di sviluppo di coordinate interne sono espresse nella comunicazione.

2. Comunicativo esponenti dell'opposizione sono l'integrazione mentale, rivelando una. la disposizione dei singoli; b. integrità di spirito e di azione; v.uroven socializzazione.

Questo è un indicatore di come collegato internamente alle attività spirituali. Per conquiste scientifiche e tecniche sono diventati un mezzo di attuazione, necessaria forze sociali. Che in una società sembra importante ed essenziale, in altro occupa la posizione più bassa nella gerarchia delle preferenze. Gli indicatori sono strutturati in direzione e la qualità della socializzazione come problema di decisione individui di scegliere tra la desiderata e correttamente, intenti e finalità, necessità e moralità. Questo modo di pensare la ricerca significa combinazione di tradizionali e innovativi, interna ed esterna, generale e speciale, delle forme ottimali di comunicazione, di istruzione, attività professionali nazionali. "Scelta morale in macro-e microformat, essendo il nucleo di tutti i liberi-attività elettorali dei singoli, non è solo il pacchetto di base sempre crescente di diritti umani, ma allo stesso tempo e può essere considerato come una personalità dominante culturale" [10,p.18].

Sulla base della individuazione di strumenti di integrazione mentale determinare la direzione di un "cambiamento" o biforcazione della coscienza di espansione-contrazione, conservatorismo-l'innovazione, costruibilità-distruttività, la negatività-positività.

3. Dati intenzionale sono indicatori sintetici integrità di spirito e di azione. Ogni

individuo cerca non solo di integrare e raggiungere gli obiettivi e risolve il problema di sé esistenziale nella società, trovando il senso dell'esistenza. Questo esponenti e forme di sviluppo di realizzazione delle capacità umane: l'equilibrio-squilibrio; integrità-alienazione; purposefulness-disorientamento; fecondità-inutile; creatività-inerzia, ecc

Questo sintetici indicatori di stabili, strutture implicite, la principale delle quali sono concetti (A. Schutz) come una unità significativa di sentimenti, credenze, atteggiamenti e obiettivi. Sviluppo iniziale dei pensieri e delle idee degli altri inconse è sostituita dalla linea mirata di significato e interesse, che costituisce un quadro concettuale coerente per l'azione. La sua selezione permette di costruire indicatori sintetici delle disposizioni di personalità soggetti. Risolvere i problemi della vita, una persona ha dei nuovi orbite essere.

Indicatori di attività

4. Dati vengono combinate azione invarianti logico. Per costruire indicatori invarianti logiche devono giocare il collegamento di pace interiore, le disposizioni di personalità con contanti socializzazione attraverso l'assegnazione di forma logica, che funziona davvero, permette di vivere, la realizzazione degli obiettivi. Gli indicatori sono costruiti come indicatori di dialogo interno con un avversario immaginario ho incluso nelle pratiche sociali degli individui. Invarianti logiche sono determinate a seconda dello scopo di identificazione o progetto a cui la persona cerca. Che è andato nella nuova vita del soggetto, dovrebbe cessare di essere esterno, deve trovare un modo per implementare. Gli indicatori sono basati su opposizioni scelta tra: azione/attesa; affidamento su sé/altri; inerzia/attività, ecc Con l'aiuto di questi indicatori sono aperti non solo mondo interiore dell'uomo, ma anche le idee praticamente preziosi attori nelle attività legali, economici e di altro contenuto valore di pace interiore nel processo di identificazione. Alto livello di auto-riflessione negli studenti uzbeki

(51.27) e gli studenti coreani (50,18) associati a un aumento dei meccanismi culturali di regolazione, in conflitto con la mancanza di strutture per la civica, professionale, identificazione personale. Alto livello di auto-riflessione (45,91) studenti russi associati con gli orientamenti significato della vita entrano in contrapposizione con la funzione sociale. Il più basso livello di auto-riflessione (22.83) e il massimo srednegarmonicheskoy (21.90) si trova nel mondo interiore della sottocultura gruppo che utilizza farmaci.

Una parte della sottocultura di giovani che fanno uso di droghe studio ha trovato perdita di integrità interna, spirituale e le posizioni di incertezza morale senza scadenza delle qualità personali, la comunicazione interna debole con il mondo esterno.

Come si può vedere dai dati, il più grande divario tra il mondo spirituale e il livello srednegarmonicheskoy di auto-riflessione si trova in studenti russi e coreani. In primo luogo, occupando posizioni più elevate nei rapporti spirituali e morali e razionali sono al #2 il disorientamento dopo che gli studenti coreani che vivono in Tashkent, ha perso il senso di patria e di avere difficoltà di autodeterminazione nazionale. Il collegamento più vicino si trova nel gruppo di sottocultura giovanile, mentre la parte che usa farmaci, il più alto srednegarmonicheskoy, quasi in coincidenza con il più basso livello di auto-riflessione. Più alto tasso di studenti uzbeki srednegarmonicheskoy che è associato con una maggiore funzione regolatrice delle tradizioni culturali in moderno Uzbekistan, che, però, in contrasto con il livello dell'indice di auto-riflessione. Ciò suggerisce una notevole disorientamento dei giovani nella moderna Uzbekistan.

Contraddizioni della autodeterminazione spirituale e morale può portare alla rottura interna, o, secondo gli esperti "crisi di senso". Vuoto spirituale nella sfera morale trasforma il crimine, senza alcun motivo, proprio da un perfetto sconosciuto, o

indifferenza al suo destino. Nella formazione della persona dovrebbe essere insegnato a svolgere il funzionamento interno dei sentimenti, pensieri, immaginazione, volontà, in modo da concentrare gli sforzi sull'identificazione delle attitudini spirituali e morali e le credenze che sostengono, l'equilibrio e coordinare le attività. Diritto sentire, pensare, desiderare di lavorare, di realizzare il loro potenziale. Formare una immunità spirituale e morale contro le credenze distruttive che contribuiscono a dare un senso alla vita, di trovare modi individuali di auto-realizzazione. L'inclusione di meccanismi culturali fa confusione amorfi orientamenti ideologici della società. Meccanismi culturali combinano organicamente coordinate di base con i nuovi orientamenti di lavoro.

**References:**

1. Ratsionalnost and value-spiritual principles in science and education. People. Round table. Moscow. Science, 2009 #4. p.21.
2. Dyurkgeym E. 1912. Suicide. Sociological Study. St. Petersburg. p.269.

3. Festinger L., 1984. Introduction to the theory of dissonance. Modern foreign social psychology. Texts. MSU.
4. Yadov V.A., 1975. About dispositional regulation of social behavior of the individual. Methodological problems in the social sciences. Moscow.
5. Heider F., 1958. The psychology of interpersonal relations. New-York. p.176
6. Spirkin A.G., 1972. Consciousness and self-consciousness. Moscow, Politizdat.
7. Osgood C.E., 1968. Suci G., Tannenbaum P. Semantic differential technique. Chicago.
8. Kon, 1984. Finding himself. Moscow, p. 87.
9. J. Mead, 1996. Internalized self and others. American sociological thought. Texts. Edited Dobrenkov V.I., Moscow.p. 222.
10. Bakshtanovsky V.I., Soyum V., 2003. Sociology of Morality: normative value system. Sotsis #5, p.18.
11. Burde P. 2001. Practical meaning. Moscow. St. Petersburg, p. 180.

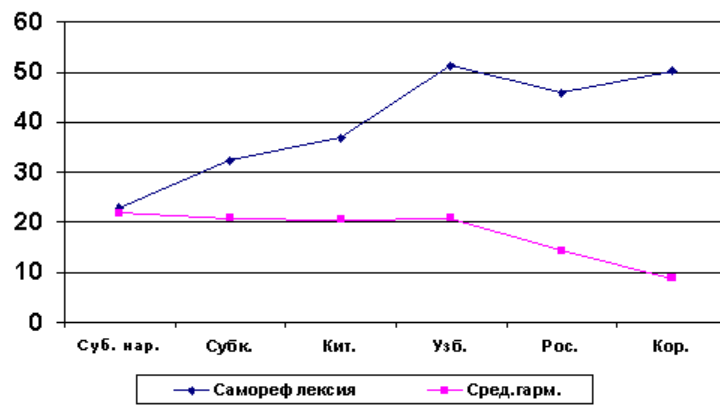


Fig.1. Rapporto di auto-riflessione e di pace interiore in srednegarmonicheskoy 6 gruppi giovanili